

Tornando indré a fàa pasàa i sc'trec' in paées a me saltàad scià una quai pitüra pürtrop sempro püsée conscia e indoa oramai a sa capis pü poch da chel che a ghera sü.



Ritornando nelle strettoie in paese ho visto un qualche dipinto purtroppo sempre più malandato e dove ormai si capisce molto poco di quello che è rimasto.



Sota ala piazza a partis el sentée che va in direzion da *Mergösa*. Da là dal pont a ghé sübit una bela capela da per lée a l'ombria d'un bel bosc'ch e l'è chela da "*Liano*". L'è sc'taia faia sü nel **1634**. Süla volta a ghé sü una sc'crita e ai pé di pitüür una targa da bronz che la ricorda la risc'trutürazion del **1998**.



Sotto alla piazza parte il sentiero in direzione di *Mergoscia*. Di la dal ponte vi è subito una cappella solitaria all'ombra del bosco ed è quella di "*Liano*". E' stata costruita nel **1634**. Sulla volta vi è una scritta e ai piedi dei dipinti una targa in bronzo che ricorda la ristrutturazione del **1998**.

VINCENTIVS IOANES ET BERNARDINVS F II Y Q  
BERNARDI ROSSETI F.F. ANNO 1634 DIE 9 AVGVSTI

CAPPELLA di LIANO 1634 RESTAURATA nel 1998 su INIZIATIVA del MUSEO di VAL VERZASCA con il contributo della Fondazione MIRANDA e GUGLIELMO CANEVASCINI

Sempre sül sentée che va in direzion da *Mergösa* sül müür d'una sc'tala, grazie a un libro vec', o trovàad un'altra pitüra indoa a sa léeg' :

1724

Sempre sul sentiero che va in direzione di *Mergoscia* sul muro di una stalla, grazie a un vecchio libro, ho trovato un altro dipinto dove si può leggere (vedi sopra)



## “Mergoscia”

E sempro da là dal *làagh dela Verzasc'ca*, anca lüü tacàad la ala montagna mia màa in pée, a ghé *Mergösa* che l'è el **Centro Geometric del Canton Tisin**. El sentée che riva scià da *Corip* u ma porta driz al *Campsant* e ala *Gesa* nela piazza principal del paées. Premeti che mi in chel sentée a som pasàad una volta da bagai, tanti an fa, e onesc'tament a ma ricordi pü se a *Bolla, Gresina, Redond e Bedeglia*, che ié i montit che sa traversa, a ga sia capel o pitüür . A cünti sù quaidün che i cognos ben el sùit e che ni an che vegn i ma daga informazion.

E sempre di la del *lago Verzasca*, anche lui attaccato alla montagna alquanto ripida, c'è *Mergoscia* che è il **Centro Geometrico del Canton Ticino**. Il sentiero che sale da *Corippo* mi porta direttamente al *Camposanto* e alla Chiesa sulla piazza principale del paese. Premetto che io su quel sentiero ci sono passato una volta da ragazzo, tanti anni fa, e onestamente non mi ricordo se a *Bolla, Gresina, Redond e Bedeglia*, che sono i luoghi che si attraversano, ci siano cappelle o dipinti. Conto su qualcuno che conosce bene il luogo e che negli anni a venire mi dia informazioni in merito.



La Gesa l'è dedicada ai *Sant Carpofo e Gotdard* e l'è sc'taia faia sù nel **1338** e consacrada nel **1354**. Da dent a ghé diversi bei pitüür. Sùl sagràat a ghé una colonna in granit con sù una cròs in fèer e l'è sc'taia piazzada li nel **1715**.  
Dadré ala Gesa a ghé el *Campsant*.

La Chiesa è dedicata ai *Santi Carpofo e Gottardo* ed è stata costruita nel **1338** e consacrata nel **1354**. All'interno ci sono diversi bei dipinti. Sul sagrato c'è una colonna in granito con una croce in ferro ed è stata piazzata li nel **1715**.  
Dietro alla Chiesa vi è il *Camposanto*.



A *Mergösa*, benché l'è un paées mia tant grand, a ghé anche altri tre bei *Gesetin*. Nela frazion püsée in bas e cioè *Rivapiana* a ghé l'*Oratori da Sant Antoni da Padova* cosc'trùid nel **1827**. Da dent a ghé un *Tabernacol* particulàar sc'colpiid nel **1890**



A *Mergoscia*, benché sia un paese non molto grande, ci sono anche altre tre belle *Chiesette*. Nella frazione più in basso e cioè *Rivapiana* c'è l'*Oratorio di Sant Antonio da Padova* costruito nel **1827**. All'interno vi è un *Tabernacolo* particolare scolpito nel **1890**



La frazion da mez l'è chela da *Busada* indoa a ghé l'*Oratori da San Vincenz* cosc'trùid nel **1753** dal *Don Giacomo Franca* e sùla faciada davanti a ghé sù el sc'tema dela so famiglia.

La frazione di mezzo è *Busada* dove c'è l'*Oratorio di San Vincenzo* costruito nel **1753** da *Don Giacomo Franca* e sulla facciata davanti vi è lo stemma della sua famiglia.



In zona *Busada* a ghé do bei capel. Vüna pitosc't vegia e con la sc'crita:

**IL DIVOTO GIUSEPPE BERETTA FECE FARE LA PRESENTE  
1819 STAZIONE XI GESÙ INCHIODATO SOPRA LA CROCE**

In zona *Busada* ci sono due cappelle.  
Una alquanto vecchia ha la scritta (vedi sopra)

L'altra con la *Madonna del Sas* l'è sc'taia cosc'trùida nel **1950** e resc'taurada nel **2011**

L'altra con la *Madonna del Sasso* è stata costruita nel **1950** e restaurata nel **2011**







La frazion püsée in alt l'è *Lissoi* indoa a ghé l'*Oratori dela Madonna da Re* cosc'trùiid nel **1874** . Sora a l'altàar a ghé una sc'cùltùra particulàar in legn con sü apunto la *Madona da Re*.

La frazione piü in alto è *Lissoi* dove c'è l'*Oratorio della Madonna di Re* costruito nel **1874**. Sopra all'altare vi è una scultura particolare in legno che rappresenta appunto *la Madonna di Re*.



A *Lissoi* a ghé anca una bela Capela pogiada sü un bocion e faia sü in giür ala fin del **1700** da un certo *Perini* con denta una pitùra con sü la *Madona da Re*. L'è sc'taia resc'taurada nel **2008** grazie al *Giorgio Cadra* in memoria del so pà e dela so sorela. La sc'crita la diis :

**OTTOBRE 2008**

**PER LORO DIVOZIONE FECERO RIPRISTINARE  
IN MEMORIA DI - CADRA CAMILLO e MONICA**



A *Lissoi* vi è anche una Cappella appoggiata su di un masso e costruita attorno alla fine del **1700** da un certo *Perini* con all'interno un disegno che rappresenta la *Madonna di Re*. E' stata restaurata nel **2008** grazie a *Giorgio Cadra* in memoria di suo padre e di sua sorella. Vi è pure una scritta che dice : (vedi sopra)



In zona ai Benit a ghé do pitüür süi müür . In vüna a ghé sü la data **1733** e una sc'crita :

**IACOMO PAPINO A FATTO FARE  
QUESTA OPERA PER DEVOZIONE A  
NOME DEI SVOI EREDI**

In zona ai Benit ci sono due dipinti sui muri.  
In uno vi è la data **1733** e una scritta  
(vedi sopra)



## "Cortoi"

El sentée che u partis da *Lissoi* per rampigàa sü fin a *Porchées* u pasa prima da *Cortoi* e pöö da *Fossei*. *Cortoi* l'è un bel montin ben tegnüid . Chi in mez al vert a ghé una bela capela che la cosc'trùid el *Lorenzo Cadra* nel **1960**. El disegn, una bela pitüra che la rapresenta propi el *San Lorenz*, u la fai el pitöor *Baccaglio da Minüüs* e l'è sc'tai piazzad nel **1962**. La fotografia u ma la inviada molto gentilment el scior *Lorenz Nydegger* che con famiglia e amìs u fa funzionàa un *Agriturismo* propi li sul mont da *Cortoi*. Sota al disegn a ghé sü anca una sc'crita che diis :

### SAN LORENZO PREGA PER NOI 1962

Il sentiero che parte da *Lissoi* per salire a *Porchesio* passa da *Cortoi* e poi da *Fossei*. *Cortoi* è un bel luogo ben tenuto. Qui in mezzo al verde trovo una bella cappella costruita da *Lorenzo Cadra* nel **1960**.

Il dipinto, molto bello e che rappresenta proprio *San Lorenzo*, è stato eseguito dal pittore *Baccaglio di Minusio* ed è stato posato nel **1962**.

La fotografia mi è stata inviata molto gentilmente dal signor *Lorenz Nydegger* che con famiglia e amici fa funzionare un *Agriturismo* proprio li sul monte di *Cortoi*. Sotto al disegno vi è una scritta (vedi sopra)



## "Fossei"



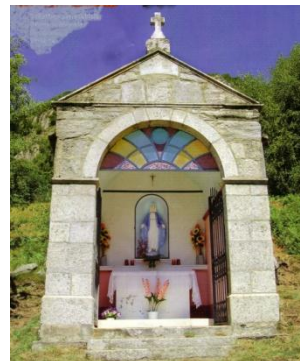
Da part a *Cortoi* a ghé *Fossei*. Sü'l müür d'una cà ben tegnüda a ghé una bela pitüra faia dal *Silvio Bacaglio* e piazzada li da un certo *Pedroncini*. Chesc'ta foto a lo trovada sü una rivisc'ta.

A lato di *Cortoi* vi è *Fossei*. Sul muro di una casa ben ristrutturata c'è un bellissimo affresco eseguito da *Silvio Baccaglio* e posato li da un certo *Pedroncini*. Questa foto l'ho trovata su una rivista.

## "Porchesio"

A *Porchées* a ghé una bela capela con l'*Imacolada Concezion* cosc'trüida nel **1916** in memoria dela famiglia del *Fu Pietro Perini*.  
La foto a ga lo grazie ala mé sorela *Franca Codiga*.

A *Porchesio* c'è una bella cappella con l'*Immacolata Concezione* costruita nel **1916** in memoria della famiglia del *Fu Pietro Perini*.  
La foto l'ho avuta grazie a mia sorella *Franca Codiga*.



E per finì i zon in glìr a *Mergösa* a ma riporti in alt e a "voli" via sora ala *Cima dela Trosa* e al *Madon*.  
In tüc' düü i sùit a ghé sù una cròdos in féer che la ga fa ghilitiga al ciel. Anca chi ié sùit che mi a riverò mai sù e i foto a io trovàd per càas scià e là in libri e rivisc't, quindi a ga disi grazie a chiunque sia che ià fai. La *Cima dela Trosa* l'è a **1869 m/s/m** e el *Madon* l'è a **2039 m/s/m**.

Sùla cròdos del *Madon* a ghé sù una targa con sc'crit:

**1990 POSATA IN MEMORIA DI TUTTE LE PERSONE PERITE SULLE NOSTRE MONTAGNE  
COLONNA SOCCORSO CAS LOCARNO**

E per terminare le zone attorno a *Mergoscia* mi riporto in alto e "volo" via sopra alla *Cima della Trosa* e al *Madone*. In tutte e due i luoghi vi è una croce in ferro che fa solletico al cielo.

Anche qui sono posti in cui io non arriverò mai e le foto le ho trovate per caso qua e la in libri e riviste, quindi ringrazio gli anonimi fotografi. La *Cima della Trosa* è a **1869 m/s/m** e il *Madone* è a **2039 m/s/m**.  
Sulla croce del *Madone* c'è una scritta (vedi sopra)



La Cima della Trosa



La targa sul Madone



Il Madone



Tornando indré da *Mergösa* in giù ala sc'trada e ai sentée che i va in direzion da *Contra* a ghé diversi siid come *Fresen*, *Tropin* e *Rivapiana* indoa a sa trova di capel. E anca sùl sentée per nà vers a *Léegh* a ga né vüna. Chesc'ti ié tüc' foto che o trovàad per càas grazie ala me sorela **Franca** in una rivisc'ta vegia

Tornando da *Mergoscia* al fianco della strada o dei sentieri che vanno in direzione di *Contra* ci sono diversi luoghi come *Fressino*, *Tropino* e *Rivapiana* dove ci sono delle cappelle. E anche sul sentiero che va verso *Legò* c'è né una. Queste sono tutte foto che ho trovato per caso grazie a mia sorella **Franca** su una vecchia rivista.



tra Mergoscia e Contra



Fressino



Fressino



Fressino



tra Rivapiana e Tropino



tra Mergoscia e Legò

A lasi i mont sora a *Mergösa* e da chi a ritorni a l'interno dela *Val Verzasca*.

Lascio i monti sopra *Mergoscia* e da qui torno all'interno della *Valle Verzasca*

## “Lavertezzo”

### “Pizzo Eos”

A lasi i mont sora a *Mergösa* e da chi a ritorni a l'interno dela *Val Verzasca*. Già che a som sù ni scim a traversi el fiüm al volo e a rivi sül *Piz d'Eos*. Chi a sem a **1728 m/s/m** e la cròos da legn l'è mia piantada sùla cima ma l'è sül sentée dadré di bait a **1603 m/s/m**. Mi in *Eos* a som sc'tai sù tanti an fa ... senza machina fotografica ... quindi chesc'ta foto a lo tirada föra anca lée da una rivisc'ta vegia.



E qui ritorno all'interno della *Valle Verzasca*. Già che sono sulle cime attraverso il fiume al volo e arrivo sul *Pizzo Eos*. Qui siamo a **1728 m/s/m** e la croce in legno non è piazzata sulla cima ma è sul sentiero dietro alle baite a **1603 m/s/m**. Io in *Eos* ci sono stato una volta, molti anni fa ... senza macchina fotografica ... quindi questa foto l'ho presa da una vecchia rivista.

## “Cornavosa”



E continuando a volà via sù i scim eco *Cornavosa* a **1991 m/s/m** indoa a ghé una cròos vegia da legn. Chesc'ta foto l'è dela **Fabiana Domenighini**.

Li in gìir a ghé anca do man che tegn una *Madona*.

E continuando a volare sulle cime ecco *Cornavosa* a **1991 m/s/m** dove c'è una vecchia croce di legno. Questa foto è di **Fabiana Domenighini**. Nei pressi vi sono pure due mani che tengono la *Madonna*.





## "Alpe Cremenzé"

Pöö a ghé l'*Alp Cremenzé* a **1870 m/s/m**. Anca chi a ghé una cròos da legn fotografada dala *Fabiana* e l'è piantada denta in un müret indoa da sicüür a sa po' fà anca una bela posa.

Poi c'è l'*Alpe Cremenzé* a **1870 m/s/m**. Anche qui c'è una croce in legno fotografata dalla *Fabiana* ed è piazzata all'interno di un muretto dove sicuramente si può fare anche un buon riposino.



## "Corte Nuovo"



Chi a *Cornööv* a sem a **1873 m/s/m** e la cròos da legn l'è li quasi tacada la ai cà con sempro un vàs da fiòor pogiàad al pé.  
A ghé sü anca una data: **1977** come sa po' vedée dai foto dela *Fabiana Domenighini*

Qui a *Corte Nuovo* siamo a **1873 m/s/m** e la croce in legno è li quasi attaccata alle case con sempre un vaso di fiori appoggiato ai suoi piedi.

C'è anche una data: **1977** come si può vedere dalle foto di *Fabiana Domenighini*



## "Rodana, Costa, Rancone"



A ma ribüti süla *Val Caresc'*, a rivi giò a *Rodana*, pöö a *Cosc'ta* e pöö a *Rancoi*.  
Anche chi süi sentée a s'incontra una quai capela e una quai pitüra amò ben visibil.

Mi ributto sulla *Val Carecchio*, arrivo a *Rovana*, poi a *Costa* e poi a *Rancone*.

Anche qui sui sentieri si incontrano delle cappelle e dei dipinti ancora in buono stato.





Pitüür süi müür di ca e di sc'tal da *Rancoi*

Dipinti sui muri di case e stalle a *Rancone*



Ai pé da *Rancoi* a ghé una bela capela con denta la *Madona da Re*, l'è sempro guarnida da fiòr fresc'ch e l'è firmada:

**Baccalà 1938**

Ai piedi di *Rancone* vi è una cappella con la *Madonna di Re*, è sempre guarnida da fiori freschi ed é firmata:

**Baccalà 1938**



## "Posse"



Giò sùla sc'trada cantonal in zona ai "Pos" a ghé la "*Cappella dei terrieri di Rancoi*" con denta diversi bei pitüür e con una targa in bronz che diis:

**RIEDIFICATA NEL 1921**

**DIPINTA NEL 1922 da**

**SILVIO GILARDI**

**RESTAURATA NEL 1995 SU**

**INIZIATIVA DEL COMUNE**



**DI LAVERTEZZO E DEL MUSEO DELLA VALLE VERZASCA CON IL CONTRIBUTO DELLA FONDAZIONE MIRANDA E GUGLIELMO CANEVASCINI**

Sulla strada cantonale in zona alle "Posse" vi è la "*Cappella dei terrieri di Rancoi*" con all'interno diversi bei dipinti e con una targa in bronzo che dice (vedi sopra e a lato)



Sül müür d'una sc'tala propi in entrada al paées a ghé sù una pitüra con la sc'crita:

### VOTO POMETTA NATALE

Sul muro di una stalla proprio in entrata al paese vi è un dipinto con la scritta (vedi sopra)



Prima da traversàa el pont sùla cantonal e indoa u partis el sentéé che u va a *Rancoi* a ghé la "*Capella di emigrant*" faia cosc'trùii nel **1858** da gent che a ghé nai in *Australia*. L'è sc'taia resc'taurada una prima volta nel **1932** e pöö amò ùltimament (dopo che mi a gheri fai i foto). Da denta a ghé diversi pitüür con la *Madonna* e diversi altri *Sant*.



Prima di attraversare il ponte sulla cantonale e dove parte il sentiero che sale a *Rancone* c'è la "*Cappella degli emigranti*" fatta costruire nel **1858** da gente che è andata in *Australia*. E' stata restaurata una prima volta nel **1932** e poi ancora ultimamente (dopo che io ho



fatto le foto). All'interno ci sono diversi dipinti con la *Madonna* e diversi altri *Santi*.

Invece sül müür del risc'torand li visin a ghé sù el "*Guglielmo Tell*". Oltre che un "segn da féed" chesc'to l'è anca da sicüür ves "patriota"

Invece sul muro del ristorante li vicino c'è il "*Guglielmo Tell*". Oltre ad essere un "segno di fede" questo è sicuramente essere "patriota"







Sübit da là dal pont, pasando dadré ala Gesa, sül müür d'una cà a ghé sù una bela pitüra con la sc'crita:

**MATZER DIVINE GRAZIE S.GIUSEPPE S.CARLO FRATELLI  
GIUSEPPE E CARLO LUCHESSA 1858**

Subito dopo il ponte, passando dietro alla Chiesa, sul muro di una casa c'è un bel dipinto con la scritta (vedi sopra)

E a sem riväad ala Gesa da Lavertez.

Chi a ma permeti da copià un sc'crit che o trovàad in un document :

Dedicata a Santa Maria degli Angeli la parrocchiale di Lavertezzo, ricordata con particolare affetto dal Servo di Dio, il vescovo Aurelio Bacciarini, nella lettera pastorale della Quaresima 1922. «La Parrocchia fu il mistico albergo, dove io nacqui alla vita della Grazia con il lavacro del Battesimo; fu il giardino olezzante per fede antica e per costume casto, ove trascorsi l'infanzia e la fanciullezza. Fu il cenacolo santo della Prima Comunione. Fu la sorgente di emozioni incancellabili provate ai piedi degli altari nella letizia immacolata delle Feste del Signore. Fu la famiglia cristiana raccolta e stretta attorno al Parroco». Anticamente sorgeva una semplice cappella dedicata a Sant'Antonio, trasformata e ampliata nel XVI secolo e in periodi successivi, fino alla sua completazione sul finire del settecento. Sul timpano della facciata tardo barocca, plasticamente articolata da pilastri, sta l'affresco della Madonna, eseguito nel 1780 da Giuseppe Pancaldi e restaurato recentemente. Suggestivo il sagrato, «a cui si accede salendo i pochi gradini delle cordate che si dipartono dalla strada cantonale». In questa chiesa Aurelio Bacciarini fu battezzato il 9 novembre 1873 e il 13 giugno 1897 il novello sacerdote, ordinato il 12 giugno a Lugano, celebrava la sua prima Messa. Così, nella citata lettera pastorale della Quaresima 1922, parlerà della sua Lavertezzo: «Cara Parrocchia del mio Battesimo, che chiudi in seno l'umile storia dei miei padri, e stendi le braccia sui miei monti, vivi al ricordo, all'amore, alla fedeltà dei tuoi figli e sii, come fosti, il focolare della fede, l'asilo della pace e la scuola del bene».



E siamo arrivati alla Chiesa di Lavertezzo.

Qui mi permetto di copiare uno scritto trovato in un documento (vedi sopra)

Da dent insema a diversi pitüür a ghé un altàar con el *S. Antoni*. Sora al "*battistero*" a ghé la foto del *Vesc'cov Bacciarin* con la sc'crita:

**A QUESTO FONTE VENNE BATTEZZATO Mons. AURELIO BACCIARINI**

All'interno assieme a diversi dipinti vi è un altare con *S. Antonio*. Sopra al "*battistero*" c'è la foto del *Vescovo Bacciarini* con scritto (vedi sopra)



Da föra sül sagràat a ghé una cròs in féer e vüna in legn.  
Sü chela in legn a ghé la sc'crita:

**1873  
NEL CENTENARIO DELLA NASCITA  
DI MONS. AURELIO BACCIARINI  
1973**

Fuori sul sagrato ci sono una croce in ferro e una in legno.  
Su quella in legno c'è la scritta (vedi sopra)



Tacàad sül müür d'una cà li visin ala Gesa a ghé una pitüra sc'colpida in una lasc'tra da cement.

Attaccato al muro di una casa nei pressi della Chiesa c'è un dipinto scolpito in una lastra di cemento.

In fond ala sc'calinada che porta sü ala Gesa a ghé un giardinèt fiorit ai pé d'un monüment in ricordo del *Vesc'cov Bacciarin* e con la sc'crita:

**A MONS. AURELIO BACCIARINI VESCOVO 1873-1935  
LA VERZASCA CATTOLICA**

In fondo alla scalinata che porta alla Chiesa c'è un giardinetto fiorito ai piedi di un monumento in ricordo del *Vescovo Bacciarini* e con la scritta (vedi sopra)





Li da part a ghé la *Cà Parochial* con sù una pitùra sùl müür e con la sc'crita:

**AMATO SIA DAPPERTUTTO IL SACRO CUORE di GESU 1932  
O GESU DOLCE ed UMILE di CUORE FATE IL NOSTRO CUORE  
SIMILE al VOSTRO**

A lato c'è la *Casa Parrocchiale* con un dipinto sul muro e una scritta  
(vedi sopra)



Visin al *Campsant* a ghé una capela pitosc't granda. Pecàad che da denta l'è un po' conscia. Da föra i ga pogiàad el cartel del posc'tal e da sicüür l'è mia che u sc'ta tanto ben li indoa l'é. Sc'perem da no, ma a go una meza idea che la capela la vegn dropada anca da "sala d'asc'pet" per chi che ciapa el posc'tal !

Presso il *Camposanto* c'è una cappella alquanto grande. Peccato che all'interno sia un po' in disordine. All'esterno vi hanno appoggiato il cartello del "postale" e sicuramente non è che stia bene li dov'é. Speriamo di no, ma ho una mezza idea che la cappella viene usata anche da "sala d'aspetto" per chi prende il postale !



Dent nel *Campsant* una cròs in féer l'è piazzada sora a una colonna da granit. Sù una sc'trana cròs da granit invece a ghé sù una fràas del' *Eugenio Montale* :

**NON SI E' MAI SAPUTO SE LA VITA  
SIA CIO' CHE SI VIVE O CIO' CHE SI MUORE**

All'interno del *Camposanto* una croce in ferro è posata sopra ad una colonna di granito. Su di una strana croce di granito invece vi è una frase di *Eugenio Montale* (vedi sopra)



Poch disc'tand dal *Campsant* a ghé la sc'trada che la gira sù e che la porta a *Sanbüghée e Verzöö* con la deviazion per *Rancoi*. Da chesc'ta sc'trada a sa riva anca per nà indoa la *Val Pincascia e la Val d'Agro* i sa met insema per pöö ciapa denta un po' püsée in bas la *Val Caresc'*. A nà in sù sül sentée a s'incontra sübit una capeleta metüda li a l'ombria d'una pianta da casc'tegna e con una sc'crita:

1858

1977

AVE MARIA



Poco lontano dal *Camposanto* c'è la strada che sale e che porta a *Sanbugaro e Verzolo* con la deviazione che va a *Rancone*. Da questa strada si arriva anche per andare la dove la *Val Pincascia e la Val d'Agro* si congiungono per poi prendere più in basso anche la *Val Carecchio*. Salendo sul sentiero si incontra subito una cappelletta messa li all'ombra di un bel castagno e con una scritta (vedi sopra)



Propi sora a una cürva a gombet dela sc'trada a ghé una capeleta metüda li a l'ombria d'una bedöia. Anca chi i pitüür ié consc'. Süla paréet davanti a ghé sù un crocifis da legn. Anca chi i fiòr fresc'ch i manca mai.

Sopra a una curva a gomito della strada vi è una cappella messa li all'ombra di una betulla. Anche qui i dipinti sono quasi scomparsi. Sulla facciata davanti vi è una croce di legno. Anche qui i fiori freschi non mancano mai.

## "Cognera"



A l'incròs dela sc'trada a giri a desc'tra e a vo in *Cognera*. Insema a mi incöö a ghé *l'Erico Barlocchi*. Lüü u ga sù la cà e quindi u cognos el siid come i so sacoc'. Süi müür d'una sc'tala e d'una ca a ghé sù do pitüür quasi sc'pariid.

All'incrocio della strada giro a destra e vado a *Cognera*. Con me oggi c'è *Erico Barlocchi*. Lui qui ha una casa e quindi conosce il luogo come le sue tasche. Sui muri di una stalla e di una casa ci sono due dipinti quasi spariti.





Altra cà e altra sc'tala con altri do pitüür anca lòor pürtrop pü tant in ordin e senza nesüna sc'crita che podresa dim da pü.

Altra casa e altra stalla con altri due dipinti anche loro purtrppo non più in ordine e senza nessuna scritta che mi potrebbe dire di più.



Sül sentéé che va in sü in direzion da *Forno* a ghé una bela capela. I pitüür da dent ormai ié pü tant bei ma almeno chi i ga rifai el tec' in piòod e bisögna dii che el mé amiis *Silvano Maggini (1945-2009+)* la verament lavoràad molto ben, difati i piòod i somea i pagin d'un libro. Anca la sc'crita la sa capis pü a part un toch che diis:

**ANNO 1716**

Sul sentiero che sale in direzione di *Forno* c'è una bella cappella. Le pitture interne ormai non sono più tanto belle ma almeno qui è stato rifatto il tetto in piode e bisogna ammettere che il mio amico *Silvano Maggini (1945-2009+)* ha veramente lavorato molto bene, infatti le piode sembrano le pagine di un libro. Anche la scritta è incomprensibile a parte il pezzo che dice (*vedi sopra*)



## "Sanbugaro - Verzolo"

A torni indré a *Sanbüghée* indoa, a l'incontrari da *Verzöö* che a ghé naota, a ghé in giür una sc'fraca da pitüür.

Sübit a l'entrada dela frazion a ghé li una bela pitüra quarciada da una rosa fiorida. Chi a sa riva amò domà a léeg' :

### MARIA MATER GRATIA

Ritorno a *Sanbugaro* dove, al contrario di *Verzolo* dove non c'è nulla, ci sono in giro molti dipinti. Subito all'entrata della frazione c'è un bel dipinto coperto da una rosa fiorita. Qui si riesce ancora solamente a leggere (vedi sopra)



Poch disc'tand, sül müür d'un'altra cà, un'altra pitüra anca lée pitosc't sc'biadida.

Poco più in la, sul muro di un'altra casa, un altro dipinto anche lui molto sbiadito.

Chi invece quaicòs a sa véed e sa capis amò. A ghé sù el *S.Giüsepa* a sinisc'tra, la *Madona da Re* in mez e el *S.Giacom* a desc'tra con la sc'crita:

### IN GREMIO MATRIS SEDET SAPIENTIAE PATRIS GIUSEPPE LUCHESSA CON SVOFIGLIO GIACOMO

Qui invece qualcosa si vede e si capisce ancora. C'è *San Giuseppe* a sinistra, la *Madonna di Re* al centro e *San Giacomo* a destra con la scritta (vedi sopra)



Altra ca, altra pitüra con la sc'crita:

1781 FILIPO SCILA A.F.FARE L.P.O.PER SUA DIVOZIONE

Altra casa, altro dipinto con la scritta (vedi sopra)

Almeno chi el müradò da turno u sé fermàad e fin indoa la podüüd almeno la lasàad ! La pitüra ormai l'è pü domà metà e el sc'rit anca, però a sa riesc' a léeg:

### S. GIACOMO

Almeno qui il muratore di turno si è fermato e fin dove ha potuto almeno ha lasciato ! Il dipinto oramai è solo a metà e lo scritto anche, però si riesce ancora a leggere (vedi sopra)



Anchi chi a ghé pü poch da vedée a part la pianta verda che ga pasa davanti ... ma forse l'è mei una pianta invece che una finesc'tra ..!

Anche qui c'è poco da vedere a parte la pianta arrampicante ... ma forse è meglio un arbusto invece di una finestra ..!

Fiòr giald e tomatis ros i nasc'cond un po' el bel disegno che però l'è amò li ben metüüd e con amò ben decifrabil la sc'crita:

### 1781 CARLO E SUO FRATELO GIÒ A° GHIGIOLA A.F.F.P.S. DIVOZIONE

Fiori gialli e pomodori rossi nascondono leggermente il bel dipinto che però è ancora ben messo e con ancora ben decifrabile la scritta (vedi sopra)





Magari un po' in sc'tile moderno ma anca lüü u fa sicürament la s' ò bela figura. La sc'crita la diis:

**WILLI OERTIG 1971**

Magari un po' in stile moderno ma anche lui fa sicuramente la sua bella figura. La scritta dice (vedi sopra)

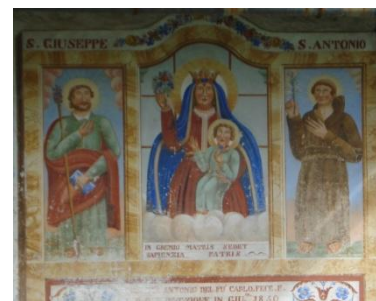
Un *Sacro Cuore* incornisàat ... una cròds da legn li da part ...  
una grand semplicità ... ma un grandisim "*segn da féed*" ...

Un *Sacro Cuore* incorniciato ... una croce di legno al suo fianco ...  
una grande semplicità ... ma un grandissimo "*segno di fede*" ...



Una quai part ormai l'è disc'crosctada ma el disegn l'è verament bel. A sinisc'tra a ghé el *S.Giüsep*, in mez la *Madona da Re* e a desc'tra el *S.Antoni*.

La sc'crita la diis:



**IN GREMIO MATRIS SEDET SAPIENZA PATRIS  
LUCHESSA ANTONIO DEL FU CARLO.  
FECE.E.L.P.G.DIVOZIONE IN GIU.° 1850**

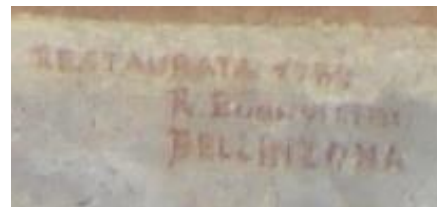
Magari un po' scrostato ma il dipinto è veramente bello.

A sinistra c'è *S.Giuseppe*, al centro la *Madonna di Re* e a destra *S.Antonio*. La scritta dice (vedi sopra)





Chi la sc'tona mia né la porta, né  
el contöör dela lüüs, né la pitüra  
che l'è li amò pitosc't bela. Do  
sc'crit i diis:



**CARLO F.F. QVESTA OPERA 1687**

**Restaurata 1989 R. Buonvicini Bellinzona**

Qui non stona né la porta, né il contatore della luce,  
né il dipinto che è ancora piuttosto bello. Due scritte dicono (vedi sopra)

A lasi i sc'trec' da *Sanbüghée* e a torni süla sc'trada indoa la finis e a ghé la piazza da giür. Chi a ghé una  
bela capela. I pitüür ormai ié quasi sc'pariit ma almeno chi la sc'trütüra i la metüda a posc't.

Una sc'crita la d'is:

**CAPPELLA della MADONNA del ROSARIO 1646**  
**RESTAURATA nel 1997 su INIZIATIVA del COMUNE di**  
**LAVERTEZZO e del MUSEO di VAL VERZASCA con il**  
**contributo della Fondazione MIRANDA e GUGLIELMO**  
**CANEVASCINI**

Lascio le strettoie di *Sanbugaro* e ritorno sulla strada  
la dove finisce e c'è la piazza di giro. Qui c'è una bella  
cappella. I dipinti oramai sono  
quasi spariti ma almeno qui la struttura l'hanno  
messa a posto. Una scritta dice (vedi sopra)



## “Valegg – Scanduraschia – Revöira”



In mez ai cà da *Sanbüghée* a ghé un sentée che va in dent e che u pasa una centena da metri sora a *Aquin* e u traversa i montit da *Valegg*, *Scanduraschia* e *Revöira*. Incöö, anca se l'è el 30 da dicembro, a ma som metüüd in sc'trada per rivàa sü li. Da chel che o visc't sü una carta geografica a déev vesegh 5 capel. O infilàad el sentée e a go scià sübit una delüision. Difati la prima capela che a incontri ... la ghé pü ... o mei ... a ghé pü domà un quai toch da müür indoa a malapena a ghé resc'taad sü pitürada una pianta. Cosa a sa po' d'ii ? Ma ... forse l'è mei d'ii naota ..!

Tra le case di *Sanbugaro* c'è un sentiero che va verso l'interno della valle e che passa un centinaio di metri sopra ad *Aquino* e che attraversa i monti di *Valegg*, *Scanduraschia* e *Revöira*. Oggi, benché sia il 30 dicembre, mi sono incamminato per arrivare lassù. Da quello che o visto su una carta geografica dovrebbero esserci 5 cappelle. Appena infilato il sentiero ecco la prima delusione. Infatti la prima cappella che incontro ... non c'è più ... o meglio ... c'è solo un pezzo di muro dove a malapena è rimasto il dipinto che rappresenta un albero. Cosa dire ? Ma ... forse è meglio non dire nulla ..!

Per fortuna l'è naia mei con i altri capel ! La seconda che a incontri l'è verament bela e ben risc'trütürada. I disegn ié un po' sc'coloriid ma i sa véed amò ben. Chi l'è ben visibil anca la data:

**1720**

Per fortuna poi con le altre cappelle è andata meglio. La seconda che ho incontrato è veramente bella e ben ristrutturata. I dipinti sono un po' scoloriti ma si vedono ancora bene. Qui è ben visibile anche una data : (vedi sopra)





Amò un tochet da sentée e eco la terza capela. Chi la sc'trutüra in sas l'è amò mia màa e el tec' in piòod l'è sc'tai rifai. I pitüür però ié quasi sc'pariid. Sül davanti a ghé una sc'crita che diis :

**FRANCESCO ET SVO NEPOTE  
DOMENICO LUCHESA F.F. QVESTA OPRA  
P.SVA DEVOT. L'ANNO 17 . . .**

Ancora un tratto di sentiero ed ecco la terza cappella. Qui la struttura in sasso è ancora buona e il tetto in piode è stato rifatto. I dipinti però sono quasi spariti. Sul davanti resiste una scritta che dice : (vedi sopra)



A rivi ala quarta capela. Anca chesc'ta la sa presenta amò ben con i pitüür che, anca se ià perdüüd un po' da colòor, ié amò bei. Sota ala volta a ghé un bel "Cristo". Chi a ghé anca do dat (1700 e 1640) che però per cünt mé ié mia valid perché u sa véed da disc'tand che ié sc'tai fai da poch temp, anca se el periodo u po' ves verament chel li.

Arrivo alla quarta cappella. Anche questa si presenta ancora bene con i dipinti che, anche se hanno perso il loro splendore, sono ancora belli. Sotto alla volta vi è un bel volto di "Cristo". Ci sono pure due date (1700 e 1640) che però per conto mio non sono valide perché si vede da lontano che sono state fatte da poco tempo, anche se il periodo può essere quello.







La quinta e ùltima capela la sa presenta bela solida anca lée. Pürtrop a sa capis pü nesüna parola da chel che a ghera sü sc'crit in origin. A dii el vero chi parol a ga né sü tanti ma ié chi che quaidün, in manera molto maledücada, i ga sc'paciügàad sora ai pitüür. Pitüür che invece ié amò pitosc't in ordin. A ghé una bela *Madona col bambin* sül fond e altri do figüür dai part.

La quinta e ultima cappella si presenta bella e solida anche lei. Purtroppo le scritte originali non sono più leggibili. A onor del vero di parole scritte qui ce ne sono tante ma sono quelle che qualcuno, molto maleducatamente, le hanno pasticciate sopra ai dipinti. Dipinti che invece sono ancora buoni. C'è una bella *Madonna col Bambino* sul fondo e altre due figure ai lati.



## "Ponte dei salti"



A riciapi la sc'trada da *Val* e propi a l'altezza del "*pont a sc'chena d'asen*" a ghé una capela. Chesc'ta chi un quai an fa i la töia sü intrega e i la sc'posc'tàada per sc'largàa la sc'trada. Una sc'crita la d'is:

**GIACOMO DO DINO.E GIULIO DEDINO SUO  
GENERO F:F:P.L° DIUZI.° ANNO 1768**



Riprendo la strada di *Valle* e proprio all'altezza del "*ponte a schiena d'asino*" c'è una cappella. Questa è stata presa su intiera e spostata per allargare la strada. Una scritta dice (vedi sopra)

## “Oviga”

Già che a som chi insem a mè amìs *Erico Barlocchi* a nem la al grot da la del pont. Anca chi a *Oviga* a ghé in giùr quacos che u m'interesa. Difati sùla cà *Luchessa-Mengoni* a trovi un bel disegn con sù sc'crit:

**O Sacro Cuore di Gesù prega per noi**  
Corti Dino agosto 1932



Già che sono qui assieme all'amico *Erico Barlocchi* andiamo al grotto di la dal ponte. Anche qui a *Oviga* c'è qualcosa che mi interessa. Infatti sulla casa *Luchessa-Mengoni* trovo un bel dipinto con scritto (vedi sopra)



Poch metri püsée in la in mez a di bei giardit vert a ghé una bela capela faia sù mia tanti an fa. Da dent una bela pitùra tacada la con sù la *Madon col Bambin* in brasc'.



Pochi metri più in la nel bel mezzo di verdi giardini c'è una bella cappella costruita non tanti anni fa. All'interno un bel dipinto applicato rappresenta la *Madonna con il Bambino* in braccio.

## “Aquino”

A ma riporti sùla cantonal e a ma fermi a *Aquin*. Da part ala sc'trada a ghé sùbit una capela poggiada sù in un bocion e in mez al vert di frec'.

I müür e el tec' in pìdod ié sc'tai sisc'temàd ma el bel disegn u va a sc'pariì.

Mi riporto sulla cantonale e mi fermo ad *Aquino*. A lato della strada vi è subito una cappella appoggiata sulla roccia e nel bel mezzo del verde delle felci. La muratura e il tetto in piode sono stati riattati ma il dipinto va sparendo.

