



TENERO – CONTRA



Altitudine **202** m/s/m

*Sulla cartina a lato
e tracciato in rosso
si vede la delimitazione
del territorio di Tenero
che ha una superficie
totale di **3,69** km quadrati*



La Fonte Battesimale di Tenero



La suddivisione in granito della vasca

La **Gesa** da **Tener** l'è dedicada a **S.Pietro e S.Vincenzo Martire** e l'è sc'taia faia sù in gliir ala fin del **1500**.

Nel **1719** a ghé sc'tai tacàad la el Coro. Tra el **1742** e el **1747** a ghé sc'tai tacàad la i do capel laterai.

Nel **1995** l'è sc'taia tütta rimodernada . In ogni **Gesa** da ogni paées a ghé denta la **Font Batesimal**. In chela da **Tener** a ghé sc'tai batezàad la mé mam **Angela (1921)**, i mé sorel **Franca (1942)** e **Renata (1945)**, el mé fradel **Rico (1956)** e mi (**1947**). Una roba particulàar da chel che a ghé a **Tener** e fai in granit l'è la division in düü dela vasc'ca.

La **Chiesa** di **Tenero** é dedicada a **S.Pietro e Vincenzo Martire** ed é stata costruita verso la fine del **1500**.

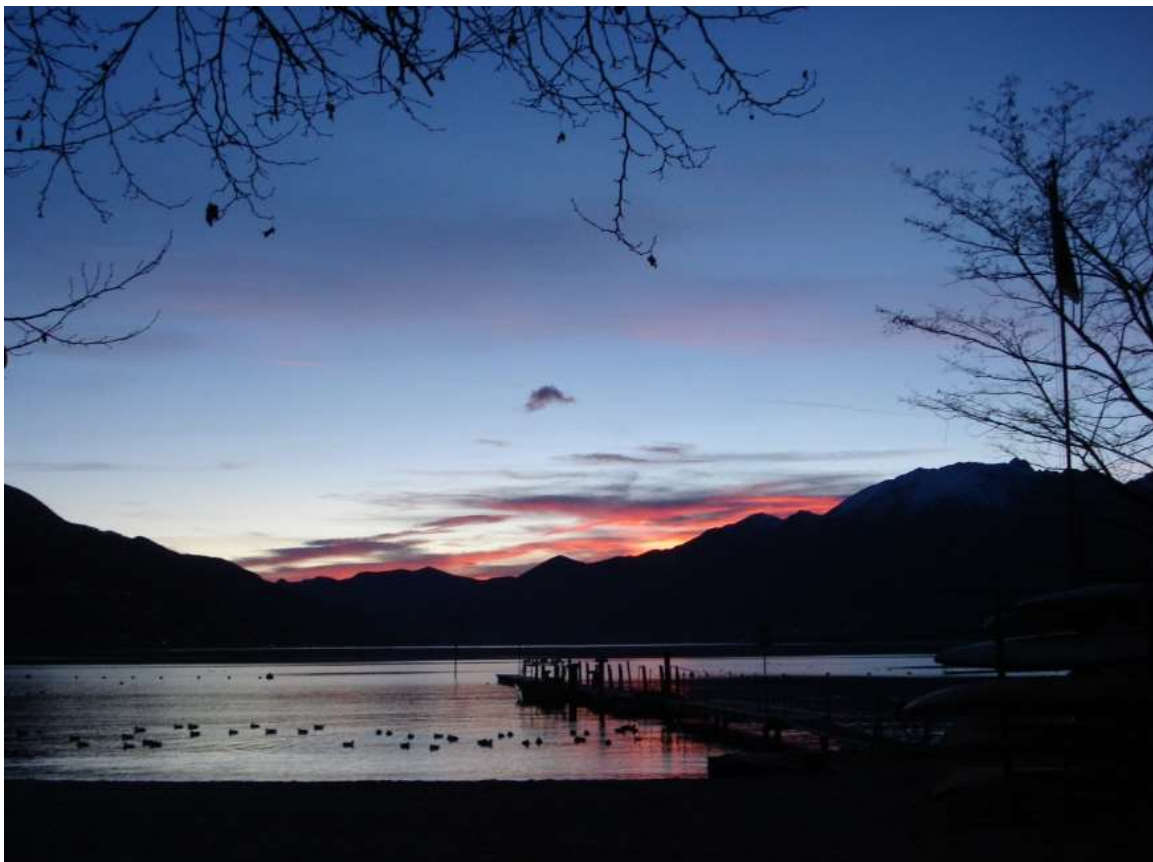
Nel **1719** é stato costruito il Coro. Tra il **1742** e il **1747** sono state aggiunte le due cappelle laterali.

Nel **1995** é stata completamente rimodernata.

In ogni **Chiesa** di ogni paese c'è la **Fonte Battesimale**. In quella di **Tenero** vi é stata battezzata mia madre **Angela (1921)**, le mie sorelle **Franca (1942)** e **Renata (1945)**, mio fratello **Enrico (1956)** ed io (**1947**). Una particolarità di quello che c'è a **Tenero** fatto in granito é la divisione in due della vasca.

Per prima roba a ma porti giò sùla sc'piaggia comünal indoa sül **Läagh Magiòor** a podi güsc'tàa el dì che sc'paris con la nöc' che la riva scià adasi adasi ...

Quale partenza mi reco alla spiaggia comunale dove sul **Lago Maggiore** mi posso gustare un fantastico tramonto ...



Il Lago Maggiore (o Lago Verbano) ripreso dalla spiaggia comunale di Tenero

Giò in fond al paées da **Tener**, indoa ades a ghé el **Centro Sc'portiiv Nazional**, a ghera la **Cüra Militàar** con la sò azienda agricola. Giò visin al làagh a ghera el "**Navili**" indoa pesc'cadòo e cascìadòo dela zona i tacava la barca . Li a ghera anca una sorgent, chela che nüm a ciamavom "**el fontanin**" che u ma regalava una bonissima acqua sempro tanto fregia, che pöö la nava a finìi nela **Bola**. Chela zona li la funzionava anca da port per i barch. E propi li al "fontanin" l'è indoa a sa lavavom i man e el müson quando a tornavom indré da una quai sc'coribanda sül làagh, sc'pecialment a büza finida, quando a navom in cerca dala legna rivada giò dai fiüm ingrosàat .

Giù in fondo al paese di **Tenero**, dove ora sorge il **Centro Sportivo Nazionale**, c'era la **Cura Militare** con una sua azienda agricola. Nei pressi del lago c'era il "**Naviglio**" dove cacciatori e pescatori della zona attraccavano le loro barche. Li c'era pure una sorgente, quella che noi chiamavamo "**el fontanin**" che ci regalava sempre un acqua molto fredda, che poi si riversava nella vicina Bolla. Questa zona funzionava anche da porto per le barche. Ed é proprio li al "fontanin" che ci si andava a rinfrescare quando tornavamo dalle scorribande sul lago, specialmente a buzza finita, quando si raccoglieva la legna portata a valle dai fiumi ingrossati.



*Il Lago Maggiore e il Camoghé ripresi da Rivapiana-Minusio
(quadro a olio su tela dell'Artista-Pittore Fausto Corda)*

Fin a poch an fà, da part al **Fiùm Verzasca**, a ghera anca el "**Rongion dela Cartera**" che u cominciava sù visin ala central vegia e che una volta pasàad denta in fabrica a servii i diversi machinari u nava pöö a bütas nel làagh, giò indoa ades a ghé la piscina comünal. Ades a ga né amò un toch, ma el véegh seràad sù la **Cartera** e la trasc'formazion da tütta chela zona li oramai la quasi fai in maniera da fal sc'parii tüt. Tanti an fa a ghera anca di rong' incanalàad che i partiva dal rongion e i nava fin quasi a **Map**. Iera regolàad con di parati in féer i portava l'acqua a bagnàa i camp agricoi. Chela rongia li la pasava propi davanti al cortil da cà nosc'tra, sota a una töpia da üga **Clinto**, Ni bei siràad d'esc'tàad a la dropavom come bancheta per setàs giò al fresc'ch ...

Fino a pochi anni fa, a lato del **Fiume Verzasca**, c'era il "**Rongione della Cartiera**" che iniziava nei pressi della vecchia centrale e che dopo essere entrato in fabbrica a servizio dei diversi macchinari andava a rovesciarsi nel lago, nella zona in cui oggi giorno c'è la piscina comunale. Ora ne esiste ancora un pezzetto, ma la chiusura totale della **Cartiera** e le varie trasformazioni di tutto quel territorio lo ha quasi fatto sparire totalmente. Molti anni fa vi erano pure delle rongie incanalate che partivano dal rongione e arrivavano quasi fino a **Mappo**. Erano regolate da delle paratie in ferro e portavano l'acqua a irrorare i campi agricoli. Quella piccola rongia passava proprio davanti al cortile di casa mia, sotto ad un pergolato di uva **Clinto**. Nelle serate estive la usavamo come panchina per goderci la frescura.



*La partenza del rongione
nei pressi della vecchia centrale*



*Il rongione quasi coperto dalla vegetazione
nei pressi di Via Saliciolo*



La Vecchia Centrale di Tenero (fotografia presa da una rivista)



Il "pozzone" nei pressi della Vecchia Centrale

Nela zona da **Map** in teritori da **Minüüs** u riva giò, da una part el riàa che u partis da sora a **Contra** (vedi pag.38) e da un altra part el sc'carich dela **Diga dela Verzasca** (vedi pag.92) indoa la riva föra l'acqua dopo ves pasada ni türbin.

Nella zona di **Mappo** in territorio di **Minusio** arrivano, da una parte il riale che parte sopra a **Contra** (vedi pag.38) e da un'altra parte lo scarico della **Diga della Verzasca** (vedi pag.92) dove esce l'acqua dopo essere passata dalle turbine.



Il riale incanalato sotto all'autostrada a Mappo



L'arrivo nel lago del riale a Mappo



Lo scarico nel Lago Maggiore a Mappo della Diga della Verzasca

In mez a **Tener**, a l'incròos tra la **Via S.Nicolao** e la **Via Brughiera** a ghera una fontana che la serviva a una bona part dela gent del paées. L'é sc'taia demolida in giùr al **1963**. Al so posc't a né sc'tai fai sù un'altra püsée piccola sempro in granit e incasc'trada denta nel müür da cinta.
Sota al rübinet da chela vegia a ghera una lasc'tra in cement con sü sc'crit :

Vietato lordare l'acqua

Nel bel mezzo di **Tenero**, all'incrocio tra la **Via S.Nicolao** e la **Via Brughiera** c'era una fontana che serviva una buona parte della gente del paese. È stata demolita attorno al **1963**. Al suo posto ne é stata costruita un'altra sempre in granito e incastrata nel muro di cinta.
Sotto al rubinetto di quella vecchia c'era una lastra in cemento con scritto (*vedi sopra*)



← Qui a sinistra la vecchia fontana che c'era all'incrocio tra Via S.Nicolao e Via Brughiera. La fotografia mi é stata messa gentilmente a disposizione dalla **Signora Edvige Fabbris di Tenero**

Qui sotto la fontana attuale in Via Brughiera e incastrata nel muro di cinta



Sempre sü in mez a **Tener**, indoa a ghé el giardin dela **Piazza Canevascini**, a ghé chi che a credi ié i ünich fontan esisc'tent in paées. Vüna l'é li in mez al vert d'un bel pràat sempro ben tegnüüd indoa la gent la pò sc'tàa li a rinfresc'cas sota a di bei platan, circondàad da di belisim fiòr ...

Sempre in mezzo al paese di **Tenero**, dove c'é il giardino della **Piazza Canevascini**, ci sono quelle che credo siano le uniche fontane rimaste in paese. Una é li nel bel mezzo di un bel prato verde sempre curato dove la gente può rinfrescarsi all'ombra dei platani, circondati da bellissimi fiori ...



La fontana in mezzo al prato di Piazza Canevascini



Chel'altra, püsée piccola,
l'é sü da part al posc'teggio
visin ala sc'trada cantonal ...

L'altra, più piccola,
é ubicata presso il posteggio
vicino alla strada cantonale ...

La piccola fontana al posteggio

El **Fiüm Verzasca**, dopo ves pasàad in mez tra **Tener** e **Gordola**, u va a bütas nel **Làagh Magiòor** giò in tesc'ta ai **Bol**. Tra la sc'trada cantonal e el làagh u ga pasa sora diversi pont. El prim l'é apunto chel dela sc'trada cantonal a nord. Sübit li visin a ghé una passerela in féer con i tübi che porta giò l'acqua che riva dala **Ciüsa da Corip** (vedi pag. 115).

Il **Fiume Verzasca**, dopo essere sceso tra **Tenero** e **Gordola**, va a buttarsi nel **Lago Maggiore** nei pressi delle **Bolle**. Tra la strada cantonale e il lago é attraversato da diversi ponti. Il primo é appunto quello sulla strada cantonale a nord. Li vicino c'é una specie di passerella in ferro a sostegno dei tubi che portano l'acqua dalla **Chiusa di Corippo** (vedi pag. 115).



*Il ponte della strada cantonale con sotto la passerella porta - tubi
La fotografia é stata scattata dal sottostante "pozzone" sul versante di Tenero*



"I tubi" vale a dire la condotta forzata proveniente dalla Chiusa di Corippo in una fotografia scattata in zona Alla Vignascia in territorio di Gordola (a nord del ponte di Tenero)

Pöö a ghé el pont dela ferada e un pò püsée in giò a ghé una passerela faia sü nel **2003**.

Poi c'è il ponte della ferrovia e più in giù una passerella costruita nel **2003**.



A sinistra la passerella a destra il ponte della ferrovia. Fotografia scattata dai vigneti di Gordola.



La passerella



Il ponte in ferro

Giò in fond e prima del làagh a ghé el pont del'autosc'trada e chel di tomatìs.

A sud dei due paesi, prima del lago, ci sono il ponte dell'autostrada e quello dei pomodori.



*Il fiume Verzasca
sotto al ponte dell'autostrada*



*Il ponte dei pomodori
e il letto del Fiume Verzasca alla foce*

Da sü in paées a **Tener** a rivi denta nel riàa che u vegn giò da **Contra** e che u segna el confin con **Minüüs** prima da nàa a bütàs nel làagh in zona a **Map** . Oltre a diversi picoi poz che a ghé man a man che u vegn in giò a ga né vün molto particulàar e che una volta l'era verament bel ... ades pürtrop l'é li mal tegnüüd e pien da robesc' ... pront anca per ves un grand pericol ...

L'è el **Poz dela casc'cada ala Sc'calinada** indoa a sc'tàagh li davanti ti vegni invesc'tiid da una bela nüvoleta d'acqua fresc'ca ... Pürtrop el poz ò mia podüüd (e vorüüd) fotografal perché al di d'incöö rivàagh visin l'é pitosc't pericolòos ... e pöö l'é pien da rüüd ... quindi a ma som limitàad a fotografàa la casc'cada ... Nel mé viaggiàa ò fai anca volentera una fermada al **Grot dela Sc'calinada** indoa a ghé un bel fontanin metüüd li in mez ai fiòor .

Sulla parte alta di **Tenero** entro nel riale che scende da **Contra** e che segna il confine con **Minusio** prima di andare a buttarsi nel lago in zona **Mappo** ... Oltre a diversi piccoli pozzi che ci sono mano a mano che scende verso il basso ce né uno molto particolare e che una volta era fantastico ... ora purtroppo é mal tenuto e pieno di detriti ... pronto anche ad essere molto pericoloso ...

È il **Pozzo della cascata alla Scalinata** dove vieni investito da una bella nuvoletta di acqua fresca. Purtroppo il pozzo non ho potuto (e voluto) fotografarlo in quanto il volersi avvicinare é alquanto pericoloso ... inoltre é pieno di rifiuti ... quindi mi sono limitato a riprendere la cascata ... Nel mio viaggiare ho fatto pure volentieri una fermata al **Grotto Scalinata** dove vi é una piccola fontana in mezzo ai fiori.



Qui a sinistra la Cascata alla
 ← Scalinata di Tenero

Qui a destra la piccola fontana al
 Grotto Scalinata →



In zona ***Ai Mondasc'***, in territori da ***Minüüs***, sùla cürva sota al "***Grot Canvet***" a ghé li un bela fontana in granit ... el tübo u vegn fora da una pioda con sc'colpiid una data : **1880**



In zona ***Alle Mondacce***, in territorio di Minusio, sulla curva sotto al "***Grotto Canvetto***" c'è una bella fontana in granito ... il tubo fuoriesce da una pioda con scolpita una data : **1880**

Continuando sùla sc'trada che da **Tener** la porta a **Contra** a sa pasa da **Contra Sot** indoa tacada la a un müür con sora una capela votiva a ghé un'altra fontana ... anca chi el rübinet u vegn föra da una pioda con sü sc'colpida una data : **1865**



Continuando sulla strada che da **Tenero** porta a **Contra** si transita da **Contra Sotto** dove attaccata a un muro e con sopra una cappela votiva c'è un'altra fontana ... anche qui il rubinetto fuoriesce da una pioda con su scolpita una data : **1865**



Sempre sùla sc'trada per rivàa a **Contra** ma in zona al **Cosc'ta**, che la fa part del territori da **Minüüs**, a ghé una fontana tüta particulàar ... lunga e sc'trencia ... serada denta nel müür ...

Sempre sulla strada per arrivare a **Contra** ma in zona alla **Costa**, che fa parte del territorio di **Minusio**, c'è una fontana particolare ... lunga e stretta ... racchiusa dentro a un muro

Sül piazzal dela Gesa da **Contra** a ghé un bel fontanin rotond in graniit ... l'è in sc'tile moderno ma l'è verament ben fai ...

Sul piazzale della Chiesa di **Contra** c'è una bella fontana rotonda in granito ... é in stile alquanto moderno ma é veramente ben fatta ...





Da l'altra part dela sc'trada, seràad e nasc'condüd denta in mez a una siepe sempro verda, a ghé un altro bel fontanin ...

Dall'altro lato della strada, racchiusa e nascosta da una siepe sempre verde, c'è un'altra bella fontana ...

In mez a **Contra** ni an pasàad a ghera anca un "lavatoio" indoa i don del paées i nava li a fàa bügada. L'é sc'tai cosc'trùiid nel **1912** e l'é düràad fin al **1963** quando i la desc'fàad ...

In mezzo al paese di **Contra** in passato c'era anche un "lavatoio" dove le donne si recavano a fare il bucato. Era stato costruito nel **1912** ed é rimasto li fino al **1963** quando é stato demolito ...



Il lavatoio di Contra in una foto presa da un vecchio libro

La **Gesa** da **Contra** l'è dedicada a **S. Bernardo di Chiaravalle**. L'è sc'taia cosc'trùida in gïir ala fin del **1500**. Nel **1596** a ghé sc'tai rifai el Coro.

Nel **1682** i ga tacàad là el campanil.

Da dent a ghé di pitüür da un certo **Giovanni Antonio Vanoni**.

La **Chiesa** di **Contra** é dedicada a **S. Bernardo di Chiaravalle**. È stata costruita verso la fine del **1500**. Nel **1596** é stato ricostruito il Coro.

Nel **1682** é stato costruito il campanile.

All'interno ci sono degli affreschi eseguiti da un certo **Giovanni Antonio Vanoni**.

*Nella fotografia a lato vediamo
la Fonte Battesimale nella Chiesa di Contra*



Sora al paées da **Contra** in **Via Falò** a ghé una fontana particulàar ...
 l'é una bela cusc'trüzion in müür da granit piazzada denta in un pràat ...
 El rübinet u vegn föra da una tesc'ta da leon faia da cement ...



Sopra al paese di **Contra** in **Via Falò** c'é una fontana particolare ...
 é una bela costruzion in muratura di granito posata all'interno di un prato ...
 Il rubinetto fuoriesce da una testa di leone fatta di cemento ...



Ala fin del paées da **Contra** indoa a ghé i ültim cà e prima da
 infilas sü nela sc'trada che porta a **Mergösa** a ghé una bela
 fontana con la sc'tesa forma d'una capela votiva ...
 Sü una pioda immürada a ghé sü una data : **1865**

Alla fine del paese di **Contra** dove ci sono le ultime abitazioni
 prima di incamminarsi sulla strada che porta a **Mergoscia** c'é
 una bella fontana con la stessa forma di una cappella votiva .
 Su una pioda murata vi é una data : **1865**

Rivapiana

Poesia in dialetto

L'arieta del làagh ...
 l'acqua che sc'bat sùla riva ...
 i ram di pobi che brontòla
 in mez ai colòor dela natüra
 mesc'ciàad con el profüm da tüc' i fiòor
 nasüüd e cresüüd visin ala sc'tradina rossa :
 l'è Rivapiana ...
 un siid da pàas
 metüüd denta in un bel sögn realizàad ...

Rivapiana

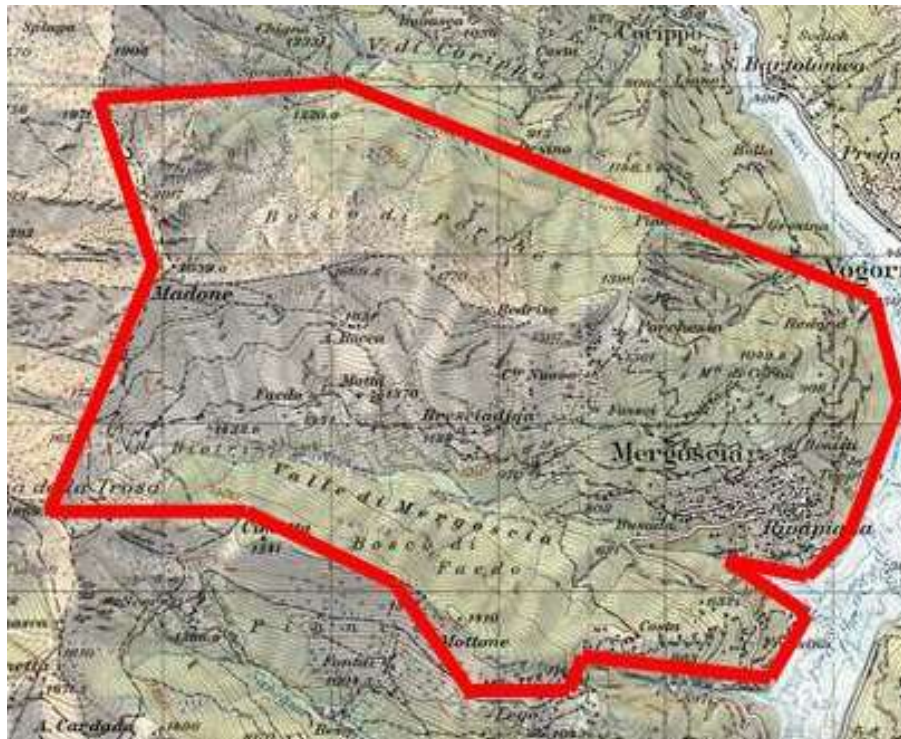
Poesia in italiano

L'arietta del lago ...
 l'acqua che sbatte sulla riva ...
 i rami dei pioppi che brontolano
 nel mezzo dei colori della natura
 mischiati con il profumo di tutti i fiori
 nati e cresciuti a lato della stradina rossa :
 è Rivapiana ...
 un luogo di pace
 all'interno di un sogno realizzato ...

*La poesia é dedicata a quella zona chiamata appunto Rivapiana.
 Si trova in territorio di Minusio e costeggia il Lago Maggiore.*

MERGOSCIA

Altitudine 735 m/s/m



*Sulla cartina sopra e tracciato in rosso si vede la delimitazione del territorio di Mergoscia che ha una superficie totale di **12,14** km quadrati*

La **Gesa** da **Mergösa** l'é dedicada a **S.Carpoforo e S.Gottardo** e l'é sc'taia faia sü tra el **1338** e el **1354**. Nel **1697** a ghé sc'tai cosc'trùid el campanil che l'é mia tacàad ala Gesa. Pöö la **Gesa** l'é sc'taia ingrandida tra el **1761** e el **1765**.

La **Chiesa** di **Mergoscia** é dedicada a **S.Carpoforo e S.Gottardo** ed é stata costruita tra il **1338** e il **1354**. Nel **1697** é stato costruito il campanile che non é attaccato alla Chiesa. Poi la **Chiesa** é stata ingrandita tra il **1761** e il **1765**.



La Fonte Battesimale di Mergoscia



L'acqua Santiera nella Chiesa Parrocchiale di Mergoscia



L'acqua Santiera nella Chiesetta di Lissoi a Mergoscia



Qui a lato la piccola fontana al Cimitero →

Per rivàa a **Mergösa** via da **Contra** a ghé da pasàagh sora a un para da pontit che traversa un quai riàa e la **Val da Mergösa**.

Per arrivare a **Mergoscia** dopo **Contra** si passa sopra ad un paio di ponticelli che scavalcano un qualche riale e la **Valle di Mergoscia**.



Due dei vecchi ponti sulla strada vecchia per Mergoscia



Il ponte rimesso a nuovo all'entrata della galleria sulla strada cantonale che sale a Mergoscia



Il punto in cui la Valle di Mergoscia entra nel Lago

Anche ni diversi zon che i sa trova denta nel paées da **Mergösa** come **Rivapiana, Bösada, Lissoi e Benit** a sa trova diversi fontan. Una quai vüna la ga sü sc'tampada una data: **1913**. Chela che a ghé nela Piazza del paées invece, oltre ala cròos Sc'vizera, la ga sü la data del **1912**

Anche nelle diverse zone che si trovano all'interno del paese di **Mergoscia** come **Rivapiana, Bösada, Lissoi e Benit** ci sono diverse fontane. Qualcuna ha la data stampata: **1913**. Quella che c'è sulla Piazza del paese invece, oltre alla croce Svizzera, ha la data del **1912**



Fontana a Rivapiana



Le due fontane in zona Benit



Fontana a Lissoi



Fontana in Piazza



Le tre fontane a lato della strada che porta in zona Busada

Sora a **Mergösa** a ghé anca chi diversi bei siid indoa una sc'fraca da rüsc'tigh ié sc'tai metüüd a posc't in ordin e indoa la gent la ga pasa sü diversi dì dela sò vita insema ala famiglia e ai soci. Dai sentée che i partis da sora del paées a sa va per esempi da una part a **Cortoi, Fosse e Porchées** che l'é sü a **1350 m/s/m** e da chel'altra a sa va a **Bresciadiga, Faéed e a l'Alp da Bietri** che l'é sü a **1499 m/s/m** e che ié metüüd da part ala **Val da Mergösa**.

Sopra a **Mergoscia** ci sono diversi bellissimi luoghi dove moltissimi rustici sono stati riattati per bene e dove la gente vi passa diversi giorni della loro vita assieme alla famiglia e agli amici. Dai sentieri che partono sopra al paese si va per esempio da una parte in direzione di **Cortoi, Fosse e Porchesio** che si trova a **1350 m/s/m** e da quell'altra parte si va a **Bresciadiga, Faedo e all'Alpe di Bietri** che é a **1499 m/s/m** e che sono ubicati a lato della **Valle di Mergoscia**.



Fontana nel nucleo di Cortoi



Lavandino in pietra all'esterno di un rustico a Cortoi